

Руководство по
эксплуатации
заушных слуховых
аппаратов Shine™ Rev

APPROVED



unitron. Hearing matters



ИМЕЮТСЯ ПРОТИВОПОКАЗАНИЯ
НЕОБХОДИМА КОНСУЛЬТАЦИЯ СПЕЦИАЛИСТА

Благодарим вас

Благодарим за выбор слуховых аппаратов Unitron.

Комфорт людей с ослабленным слухом и тех, кто о них заботится, - приоритет нашей работы. Мы постоянно стремимся упростить и облегчить жизнь людей и сделать эти решения максимально доступными для всех. Потому что слышать – главное.

Это руководство пользователя применяется к следующим моделям:

Shine Rev S BTE

Shine Rev HPm BTE

Shine Rev HP BTE

Заушный слуховой аппарат

Специалист-сурдолог: _____

Телефон: _____

Модель: _____

Серийный номер: _____

Тип батареи: Размер 13 Размер 675

Гарантия: _____

Программа 1 – для: _____

Программа 2 – для: _____

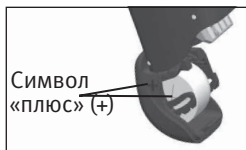
Программа 3 – для: _____

Программа 4 – для: _____

Дата покупки: _____

Краткое описание

Замена батарей



Сигнал о низком заряде батареи



По 2 сигнала каждые 30 минут



□ 13



□ 675

Вкл./Выкл.



Рычажок

регулировка громкости, вверх = громче, вниз = тише



Кнопка

переключение программ

Содержание

Заушный слуховой аппарат: краткий обзор	2
Предупреждения	5
Надевание заушного слухового аппарата	10
Включение и выключение заушного слухового аппарата	12
Батарея заушного слухового аппарата.....	14
Советы тем, кто надевает слуховой аппарат впервые	17
Инструкции по использованию заушного слухового аппарата	19
Разговор по телефону	22
Уход за слуховыми аппаратами.....	23
Чистка заушного слухового аппарата	25
Вспомогательные устройства для заушных слуховых аппаратов	29
Устранение неисправностей заушного слухового аппарата	31
Информация и пояснения символов	36
Ваши отзывы	38
Для заметок	39
Гарантийные обязательства	40
Свидетельство о приемке и продаже	41

Заушный слуховой аппарат: краткий обзор

- 1 **Рожок** — с помощью рожка к слуховому аппарату подсоединяется индивидуальный ушной вкладыш
- 2 **Отверстия микрофонов** — места поступления акустических сигналов в слуховой аппарат.
Защитный фильтр микрофонов — защищает микрофоны от грязи и пыли
- 3 **Кнопка** — с ее помощью можно переключаться между программами
- 4 **Регулятор громкости** — используется для регулировки громкости
- 5 **Крышка батарейного отсека/выключатель аппарата** — при закрытой крышке слуховой аппарат включен, при приоткрытой – выключен. Для замены батареи крышку необходимо открыть полностью
- 6 **Звуковод** — часть вкладыша, которая прикрепляет его к рожку
- 7 **Индивидуальный вкладыш** — проводит звук из слухового аппарата в ухо и служит для фиксации аппарата

- 8 **Тонкий звуковод** — часть звукопроводящей системы
- 9 **Стандартный вкладыш** — фиксирует тонкий звуковод в слуховом проходе



4

Предупреждения

- ⚠ Слуховые аппараты предназначены для усиления и передачи звука в уши и соответствующей компенсации нарушения слуха. Слуховые аппараты (специально запрограммированные для конкретного типа потери слуха) должны использоваться исключительно теми, для кого они предназначены. Такие слуховые аппараты не следует передавать другим лицам, поскольку это может повредить их слух.
- ⚠ Слуховыми аппаратами следует пользоваться согласно указаниям специалиста-сурдолога.
- ⚠ Слуховые аппараты не восстанавливают слух, не предотвращают и не лечат нарушения слуха, вызываемые теми или иными заболеваниями
- ⚠ Не пользуйтесь слуховыми аппаратами во взрывоопасных средах.
- ⚠ Аллергические реакции на слуховые аппараты маловероятны. Если все же

возникнет зуд, покраснение, болезненные ощущения, воспаление или жжение в ушах или рядом с ними, сообщите об этом своему сурдологу и обратитесь к врачу.

- ⚠ В редких случаях при извлечении слухового аппарата вкладыш может остаться в слуховом проходе. Для безопасного извлечения рекомендуется немедленно обратиться к врачу.
- ⚠ Снимайте слуховые аппараты перед компьютерной и магнитно-резонансной томографией и другими электромагнитными процедурами.
- ⚠ Следует проявлять особую осторожность, если максимальный уровень выходной мощности слухового аппарата превышает 132 дБ. Есть определенная вероятность дальнейшего ухудшения слуха. Уточните у своего врача-сурдолога, соответствует ли максимальная мощность слуховых аппаратов вашему конкретному случаю потери слуха.


Батареи: предупреждения

- ⚠ Оставляйте слуховые аппараты или батареи в местах, недоступных для детей и домашних животных.
- ⚠ Никогда не берите слуховые аппараты и их батареи в рот. В случае проглатывания слухового аппарата или батареи как можно быстрее свяжитесь с врачом.

Меры предосторожности

- ⚠ Использование слуховых аппаратов – лишь один из этапов реабилитации слуха. Может понадобиться также обучение звуковому восприятию и чтению по губам.
- ⚠ В большинстве случаев нерегулярное использование слуховых аппаратов не дает необходимого эффекта. Привыкнув к слуховым аппаратам, носите их ежедневно на протяжении всего дня.
- ⚠ Ваши слуховые аппараты состоят из самых современных компонентов, что гарантирует наилучшее качество

звука в любой ситуации. При этом коммуникационные устройства, такие как цифровые сотовые телефоны, могут создавать помехи (звук зуммера) в слуховых аппаратах. Такие проявления помех от сотового телефона, расположенного вблизи от Вас, можно свести к минимуму различными способами. Переключите слуховые аппараты на другую программу, поверните голову или переместите телефон дальше от слуховых аппаратов.

 Этот слуховой аппарат не предназначен для использования детьми до 36 месяцев. Слуховой аппарат содержит мелкие детали, их проглатывание может привести к удушью. Храните его в месте, недоступном для домашних питомцев, детей и людей с ограниченными умственными способностями. В случае проглатывания немедленно обратитесь к врачу или в больницу.

⚠ Можно подключать внешние устройства, только если они прошли испытания согласно соответствующим стандартам IECXXXXX. Во избежание удара электрическим током используйте только аксессуары, утвержденные компанией Unitron.

Информация для врача-сурдолога

⚠ Стандартные вкладыши не могут использоваться пациентами с поврежденной барабанной перепонкой, открытой полостью среднего уха или хирургически измененным слуховым проходом. В таких случаях мы рекомендуем использовать индивидуальные ушные вкладыши.

Маркировка

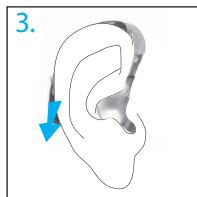
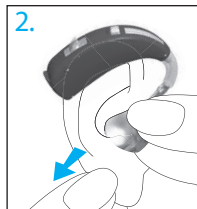
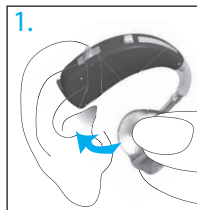
Серийный номер и год производства указаны на внутренней поверхности крышки батарейного отсека.

Надевание заушного слухового аппарата

У вашего слухового аппарата может быть цветовая маркировка в виде небольшой точки на крышке батарейного отсека: красная = правое ухо; синяя = левое.

Заушные слуховые аппараты с индивидуальными вкладышами

1. Возьмите вкладыш большим и указательным пальцами. Отверстие должно быть направлено в сторону слухового прохода, а слуховой аппарат нужно развернуть вверх и расположить за ухом.
2. Аккуратно вставьте вкладыш в ухо. Если необходимо, немного проверните вкладыш, чтобы он полностью

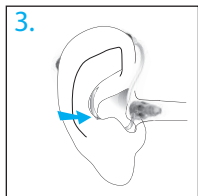
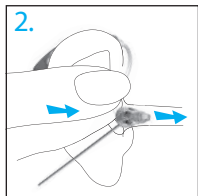
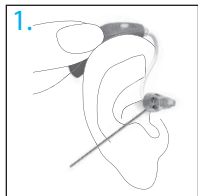


вошел в слуховой проход. Вкладыш должен плотно и удобно лежать в ухе. Для облегчения надевания попробуйте оттягивать мочку уха вниз или назад.

3. Поместите слуховой аппарат за ухом.

Заушные слуховые аппараты с тонким звуководом


1. Наденьте слуховой аппарат на ухо. Тонкий звуковод должен плотно прилегать к коже головы.
2. Возьмите тонкий звуковод за место его соединения с вкладышем и аккуратно вставьте вкладыш в слуховой проход.
3. Расположите фиксатор в углублении ушной раковины таким образом, чтобы он касался нижней поверхности входа в слуховой проход.



Включение и выключение заушного слухового аппарата

Крышка батарейного отсека Вашего слухового аппарата имеет три положения и служит выключателем аппарата, а также открывает доступ к батарее.

1. **Включение:** полностью закройте крышку батарейного отсека.

 **Примечание.** Включение слухового аппарата может занять 5 секунд. В случае необходимости Ваш специалист-сурдолог может увеличить время этой задержки.

2. **Выключение:** частично откройте крышку батарейного отсека.
3. **Открытие:** полностью откройте крышку батарейного отсека и замените батарею.





Примечание. Чтобы включить или выключить надетый слуховой аппарат, возьмите его указательным и большим пальцами за нижнюю и верхнюю части. Открывайте или закрывайте крышку батарейного отсека правого аппарата указательным пальцем левой руки, а левого аппарата – указательным пальцем правой.


Батарея заушного слухового аппарата

Чтобы заменить батарею, полностью откройте крышку батарейного отсека.

Предупреждение о низком заряде батареи


Два долгих сигнала означают, что батарея слухового аппарата разряжена. После сигнала о низком заряде качество звука может несколько ухудшиться. Данная особенность является нормой - после установки нового элемента питания качество звука восстанавливается.

Если вы не слышите сигнала-предупреждения о низком заряде батареи, специалист-сурдолог может изменить его частоту или громкость. В случае необходимости функцию можно совсем отключить.


 **Слуховые аппараты будут издавать сигнал о низком заряде батарей каждые 30 минут до тех пор, пока они не будут заменены. Но состояние батарей может оказаться таково, что они разрядятся прежде, чем наступит время следующего сигнала. Поэтому мы рекомендуем заменять батареи как можно быстрее после первого сигнала о низком заряде.**

Замена батареи

1. Аккуратно подденьте ногтем крышку батарейного отсека.
2. Извлеките батарею большим и указательным пальцами.
3. Вставьте в батарейный отсек новую батарею таким образом, чтобы символ «плюс» (+) на батарее совпадал с символом «плюс» (+) на боковой стороне крышки батарейного отсека. иначе Вы не сможете плотно закрыть крышку.

 **Примечание.** В случае неправильной установки батареи слуховой аппарат не включится.

4. Закройте крышку батарейного отсека.

 **Примечание.** Для этих слуховых аппаратов можно заказать крышку батарейного отсека с блокировкой.



За подробной информацией обращайтесь к своему специалисту-сурдологу.

Уход за батареями

Утилизируйте батареи только безопасным и экологичным способом.

Чтобы продлить срок службы батарей, не забывайте выключать слуховые аппараты, когда они вам не нужны, особенно на время сна.

Извлеките батареи и не закрывайте батарейный отсек, пока слуховые аппараты не используются. Так Вы обеспечите испарение влаги, скопившейся в аппарате.

Советы тем, кто надевает слуховой аппарат впервые

- Поначалу используйте аппараты дома, в тихой комнате, чтобы привыкнуть к новому звучанию. Такие звуки как тиканье часов, гудение компьютера, гудок микроволновой печи, шелест одежды и бумаги могут с непривычки показаться слишком громкими, потому что вы долгое время не слышали этих звуков нормально.
- Произнесите что-нибудь вслух, чтобы научиться регулировать громкость своего голоса при ношении слуховых аппаратов.
- Поразговаривайте с разными людьми, чтобы научиться различать тембры голосов.
- Пройдет какое-то время, прежде чем вы привыкнете к слуховым аппаратам и в полной мере ощутите преимущества их ношения.
- Носите слуховые аппараты как можно дольше, и с каждым днем понемногу увеличивайте время ношения.

- Делайте для себя заметки в конце этого буклета, записывайте сложные ситуации и описывайте любые неприятные шумы. Эта информация поможет вашему специалисту-сурдологу точнее настроить ваши слуховые аппараты.
- В течение периода адаптации обращайтесь к помощи родственников и друзей. Например, просите отрегулировать громкость телевизора.
- Когда вы начнете привыкать к слуховым аппаратам, начинайте носить их и в более сложных звуковых условиях, например в офисе, в гостях или ресторане. Это может представить сложность даже для людей с нормальным слухом. Запаситесь терпением. Ваша способность слышать в сложных ситуациях вернется к Вам.
- Сделайте слуховые аппараты неотъемлемым атрибутом своей повседневной жизни и терпеливо учитесь заново правильно воспринимать звуки.

Инструкции по использованию заушного слухового аппарата

На ваших слуховых аппаратах есть два элемента управления, с помощью которых Вы сможете точнее настраивать аппараты: рычажок и кнопка.

Рычажок — управление уровнем громкости



Поднимите вверх, чтобы увеличить уровень громкости.

Опустите вниз, чтобы уменьшить уровень громкости.

При изменении уровня громкости слуховые аппараты будут издавать сигналы.

Уровень громкости	Гудки
Рекомендуемый уровень громкости	♪ 1 сигнал
Увеличение громкости	♪ короткий сигнал
Уменьшение громкости	♪ короткий сигнал
Максимальный уровень громкости	♪♪ 2 сигнала
Минимальный уровень громкости	♪♪ 2 сигнала

Защитная панель



Некоторые слуховые аппараты вместо рычажков оснащаются защитными панелями, чтобы предотвратить случайное изменение настроек. Регулировки в таком случае осуществляются с помощью ногтя или какого-либо небольшого инструмента.



Кнопка — управление программами



Ваши слуховые аппараты оборудованы кнопкой, с помощью которой можно переключать программы. При каждом нажатии кнопки Вы переключаетесь на другую программу слухового аппарата.

Слуховые аппараты издадут сигнал при смене программы.


Программа 1 (напр., AutoMic)	♪	1 сигнал
Программа 2 (напр., речь в шуме)	♪♪	2 сигнала
Программа 3 (напр., телефон)	♪♪♪	3 сигнала
Программа 4 (напр., музыка)	♪♪♪♪	4 сигнала

В начале этого буклета приведен список персонализированных программ.

Разговор по телефону

Поскольку все телефоны устроены по-разному, способы их использования могут отличаться. Трубки многих телефонов можно просто подносить к уху, при этом нет необходимости включать в слуховых аппаратах специальную программу для разговора по телефону. Помните, что нужно найти наиболее удобное положение трубки, перемещая ее немного вверх или назад относительно уха.

В зависимости от типа используемого телефона, ваш врач-сурдолог может подобрать для слухового аппарата специальную программу.

 Ваш специалист-сурдолог мог уже настроить программу для телефона, доступ к которой можно получить с помощью кнопки на слуховых аппаратах.




Уход за слуховыми аппаратами

- Если Вы не пользуетесь слуховыми аппаратами, храните их с открытой крышкой батарейного отсека.
- Перед использованием средств для волос всегда снимайте слуховые аппараты. В противном случае аппараты могут забиться и прийти в негодность.
- Не принимайте ванну или душ в слуховых аппаратах; не допускайте попадания воды на аппараты.
- Если же слуховые аппараты все-таки намочнут, не пытайтесь высушить их в духовке или микроволновой печи. Не меняйте установки. Сразу же откройте крышку батарейного отсека и дайте слуховому аппарату высохнуть в течение 24 часов.
- Берегите слуховые аппараты от перегрева (не направляйте на них фен, не кладите в бардачок или на приборную панель автомобиля).

- Регулярное использование осушителей, например наборов Dri-Aid, предотвращает коррозию и продлевает срок службы слуховых аппаратов.
- Оберегайте слуховые аппараты от падений и ударов о твердые поверхности.

Чистка заушного слухового аппарата

С помощью мягкой ткани протирайте слуховые аппараты в конце каждого дня и кладите их в чехлы, оставив батарейные отсеки открытыми для испарения влаги.

-  Образование ушной серы - нормальное и естественное явление. Чистка слуховых аппаратов от серы является необходимым этапом ежедневного ухода за слуховыми аппаратами.
-  Никогда не протирайте спиртом слуховые аппараты или вкладыши.
-  Не удаляйте ушную серу острыми инструментами. Во избежание повреждения слуховых аппаратов или вкладышей не вставляйте в них посторонние предметы.

Чистка вкладышей

С помощью влажной ткани в конце каждого дня очищайте вкладыши и внешнюю сторону рожка.



-  Никогда не протирайте вкладыши спиртом.

При засорении вкладышей прочистите отверстие специальным инструментом для удаления серы.

Если Вы принимаете назначенные врачом ушные капли, следите, чтобы во вкладыши или звуковод не попала влага.

Более тщательная очистка вкладышей.

1. Отсоедините звуковод от рожка слухового аппарата.
2. Промойте вкладыши и звуковод в теплой воде с мягким моющим средством.
3. Ополосните их холодной водой и оставьте сушиться на ночь.
4. Убедитесь в том, что звуководы вкладышей совершенно сухие. Повторно подсоедините их к рожку на слуховом аппарате, вставив звуковод в рожок. Удалить влагу и грязь из звуковода можно с помощью специальной лески для слухового аппарата. Подробности Вы можете узнать у своего врача-сурдолога.

Тонкие звуководы и стандартные вкладыши

Рекомендуется менять вам тонкие звуководы и вкладыши раз в три–шесть месяцев, либо в случае повреждения или потери эластичности звуководов и вкладышей.

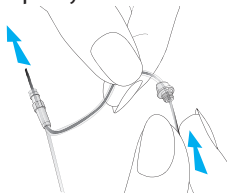



Очищайте вкладыши в конце каждого дня с помощью влажной салфетки.

При сильном загрязнении тонкие звуководы необходимо прочищать с помощью специальной лески.

1. Возьмите в одну руку тонкий звуковод, а в другую — слуховой аппарат.
2. Аккуратно отсоедините слуховой аппарат от тонкого звуковода.
3. Протрите наружные поверхности тонкого звуковода и вкладыша влажной тканью.
4. Перед очисткой тонкого звуковода осторожно снимите с него вкладыш.

5. Аккуратно во всю длину пропустите через звуковод леску (из комплекта поставки слухового аппарата). Леску вставляйте со стороны соединения с аппаратом.



-  **Примечание.** Запрещается промывать тонкие звуководы и вкладыши водой, поскольку капли воды могут остаться в звуковом входе и ухудшить проводимость звука или повредить электронные компоненты слухового аппарата.
6. Прочистив тонкий звуковод, аккуратно подсоедините к нему слуховой аппарат.
7. Аккуратно наденьте вкладыш на резьбу на конце тонкого звуковода. Вы почувствуете щелчок вкладыша при фиксации в тонком звуковом входе, вы не сможете протолкнуть его дальше.

Вспомогательные устройства для заушных слуховых аппаратов

Использование слуховых аппаратов в общественных местах

Индукционные катушки воспринимают энергию электромагнитного поля и преобразовывают её в звук. Слуховые аппараты, оснащённые индукционной катушкой, повышают комфорт при восприятии речи в общественных местах, где установлены индукционные системы, например, системы обратной связи. Везде, где установлена индукционная система, вы увидите этот знак. Более подробную информацию об индукционных системах вы можете получить у своего специалиста-сурдолога.



Подключение к внешним источникам звука.

Некоторые модели слуховых аппаратов оснащаются прямым аудиовходом (DAI) для подключения с помощью



радиосистемы или кабеля к различным источникам звука, например стереосистеме и телевизору.

Более подробную информацию о прямом аудиовходе и соединительных кабелях Вы можете узнать у Вашего специалиста-сурдолога.

Устранение неисправностей заушного слухового аппарата

Причина	Способ устранения
Нет звука	
Пульт выключен	Включите пульт
Батарея почти или полностью разряжена	Замените батарею
Слабый контакт с батареей	Обратитесь к специалисту-сурдологу
Не соблюдена полярность батареи	Переверните батарею символом «плюс» (+) вверх
Вкладыш или звуковод забиты ушной серой	Прочистите вкладыш или звуковод (см. «Чистка слухового аппарата»). Удалите ушную серу из звуковода с помощью специальной лески. Обратитесь к специалисту-сурдологу
Засорился защитный фильтр микрофонов	Обратитесь к специалисту-сурдологу

Причина

Способ устранения

Недостаточная громкость

Низкий уровень громкости

Увеличьте громкость; если в Вашей модели не предусмотрено ручной регулировки громкости или если неполадка не устраняется таким образом, обратитесь к специалисту-сурдологу

Батарея почти разряжена

Замените батарею

Вкладыш или тонкий звуковод располагаются неправильно

См. раздел «Надевание слухового аппарата». Аккуратно снимите аппарат и наденьте заново

Изменение качества звучания

Обратитесь к специалисту-сурдологу

Вкладыш, звуковод или вкладыш-купол забиты ушной серой

Прочистите вкладыш (см. «Чистка слухового аппарата»). Удалите ушную серу из звуковода с помощью специальной лески. Обратитесь к специалисту-сурдологу

Засорился защитный фильтр микрофонов

Обратитесь к специалисту-сурдологу

Причина	Способ устранения
---------	-------------------

Прерывается звук

Батарея почти разряжена	Замените батарею
-------------------------	------------------

Загрязнился контакт батареи	Обратитесь к специалисту-сурдологу
-----------------------------	------------------------------------

Два длинных сигнала

Батарея почти разряжена	Замените батарею
-------------------------	------------------

Свист

Вкладыш или тонкий звуковод установлены неправильно	См. раздел «Надевание слухового аппарата». Аккуратно снимите аппарат и наденьте заново
---	--

Вы поднесли руку или одежду близко к уху	Уберите от уха руку или одежду
--	--------------------------------

Плохо подобраны вкладыш или тонкий звуковод	Обратитесь к специалисту-сурдологу
---	------------------------------------

Причина

Способ устранения

Нечеткий, искаженный звук

Плохо подобраны вкладыш или тонкий звуковод

Обратитесь к специалисту-сурдологу

Вкладыш или звуковод забиты ушной серой

Прочистите вкладыш (см. «Чистка слухового аппарата»). Удалите ушную серу из звуковода с помощью специальной лески. Обратитесь к специалисту-сурдологу

Батарея почти разряжена

Замените батарею

Засорился защитный фильтр микрофонов

Обратитесь к специалисту-сурдологу

Вкладыш или звуковод выпадают из уха

Плохо подобраны вкладыш или тонкий звуковод

Обратитесь к специалисту-сурдологу

Вкладыш или тонкий звуковод установлены неправильно

См. раздел «Надевание слухового аппарата». Аккуратно снимите аппарат и наденьте заново

Причина

Способ устранения

Плохой звук во время разговора по телефону

Телефон расположен неправильно

Перемещая телефонную трубку, найдите подходящее положение относительно уха. См. раздел «Разговор по телефону»

Слуховой аппарат нуждается в настройке

Обратитесь к специалисту-сурдологу

При возникновении других проблем, не перечисленных в данном руководстве, обращайтесь к специалисту-сурдологу.

Информация и пояснения символов



Настоящим символом CE компания Unitron заявляет, что данная продукция Unitron - в том числе аксессуары - отвечает требованиям директивы о медицинском оборудовании 93/42/ЕЕС, а также директивы о средствах радиосвязи и окончательном телекоммуникационном оборудовании 2014/53/ЕС.

Числа после символа CE соответствуют коду сертифицированных учреждений, предоставивших консультации по вышеуказанным директивам.



Этот символ означает, что для пользователя важно прочитать и принять к сведению соответствующую информацию этого руководства.



Этот символ означает, что пользователю следует обратить особое внимание на соответствующие предупреждения в этом руководстве.



Этот символ означает, что в тексте приводятся важные сведения об обращении с устройством и эффективной эксплуатации устройства.



Маркировка о соответствии стандарту Австралии по электромагнитной совместимости и радиокommunikационной связи.



Этот символ означает, что устройства, описанные в этих руководствах пользователя, удовлетворяют требованиям к рабочей части устройства типа В согласно стандарту EN 60601-1. Поверхность устройства сертифицирована как рабочая часть типа В.



Отметка об авторском праве



Этот символ сопровождается именем и адресом сертифицированного представителя в Европейском сообществе.



Этот символ сопровождается именем и адресом производителя (того, кто выпускает устройство на рынок).

Условия эксплуатации

При использовании по назначению это устройство работает исправно и без ограничений, если только иное не указано в настоящем руководстве пользователя.


условия транспортировки:

Температура: от $-20\text{ }^{\circ}\text{C}$ до $+60\text{ }^{\circ}\text{C}$ (от $-4\text{ }^{\circ}\text{F}$ до $+140\text{ }^{\circ}\text{F}$).

Влажность: до 90 % (без конденсации).



Символ перечеркнутого контейнера для мусора означает, что это устройство не может быть утилизировано как обычные бытовые отходы. Для утилизации старого или неиспользуемого оборудования воспользуйтесь услугами соответствующих предприятий по переработке электронного мусора или передайте его специалисту-сурдологу. Правильная утилизация защищает окружающую среду и здоровье.

 **Bluetooth** Слова «Bluetooth» и логотип Bluetooth® являются зарегистрированными товарными знаками компании Bluetooth SIG, Inc. Любое использование подобных знаков компанией Unitron регулируется лицензией. Другие торговые марки и названия принадлежат соответствующим владельцам.

Shine Shine является товарным знаком компании Unitron.

Ваши отзывы

Записывайте свои вопросы и пожелания, и покажите эти записи на первой же консультации после покупки аппаратов.

Они помогут вашему врачу-сурдологу учесть ваши потребности.

Для заметок

Гарантийные обязательства

Гарантийное обслуживание слухового аппарата Shine осуществляет компания ООО «Фонак СНГ». Средний срок службы изделия – 5 лет. Бесплатное гарантийное обслуживание слухового аппарата Shine Rev осуществляется в течение двух лет со дня продажи (с отметкой о ремонте в гарантийном талоне) при:

- наличии даты продажи, печати и подписи представителя предприятия-изготовителя или торгующей организации в данном руководстве и гарантийном талоне;
- предъявлении изделия в чистом виде.

В случае отсутствия гарантийного талона или даты продажи в гарантийном талоне гарантийные обязательства на слуховой аппарат Shine Rev вступают в силу с даты проверки.

Гарантийные обязательства не распространяются на слуховые аппараты Shine Rev:

- с механическими повреждениями;
- носящие следы химического воздействия;
- подвергавшиеся самостоятельной разборке, а также при нарушении условий эксплуатации, изложенных в настоящем руководстве по эксплуатации;
- при обращении в неуполномоченные сервисные центры.

В этих случаях ремонт производится за счет покупателя.

Свидетельство о приемке и продаже

Слуховой аппарат Shine Rev _____

Серийный № _____

признан годным для эксплуатации.

Слуховой аппарат Shine Rev сертифицирован.

Серийный № сертификата: _____

Дата проверки _____

штамп

Дата продажи _____

м.п.

Адрес предприятия, осуществляющего
гарантийное обслуживание:

ООО «Фонак СНГ»,
российское представительство компании Unitron
125009, Россия, г. Москва
ул. Тверская, 12, строение 9, офис 98
тел. +7 (495) 788 02 34

ТАЛОН №2

на гарантийное обслуживание

Слуховой аппарат Shine Rev _____

Серийный № _____

Дата проверки _____

Изъят _____

Представитель ремонтной организации _____ м.п.

ТАЛОН №2

на гарантийное обслуживание

Слуховой аппарат Shine Rev _____

Серийный № _____

Дата проверки _____

Изъят _____

Представитель ремонтной организации _____ м.п.

Корешок талона №2
на гарантийное обслуживание

Слуховой аппарат

Shine Rev _____

Серийный № _____

Дата проверки _____

Изъят _____

Представитель ремонтной
организации _____ м.п.

Корешок талона №1
на гарантийное обслуживание

Слуховой аппарат

Shine Rev _____

Серийный № _____

Дата проверки _____

Изъят _____

Представитель ремонтной
организации _____ м.п.



Unitron Hearing, a division of
National Hearing Services Inc.
20 Beasley Drive, P.O. Box 9017,
Kitchener, ON N2G 4X1 Canada



Sonova AG
Laubisrütistrasse 28
CH-8712 Stäfa, Switzerland

Чтобы ознакомиться со списком
компаний группы Unitron,
перейдите на веб-сайт:
www.unitron.com/ru

CE
0543





Дистрибьютор

A/16-051 029-5964-26 © 2016 Unitron. All rights reserved.

unitron.com

